

(118) 新纹枯叶蛾 *Euthrix* sp. (图 135, 图版 V: 118)

翅展 雄蛾 37mm。

体翅浅赤褐色，触角黄褐色。前翅中室端斑点浅黄白色，有暗色的边框；内线直，银灰色，其两侧衬暗褐色，从前缘 1/4 处向外后方斜伸达 Cu_2 脉下，然后向内斜伸达翅后缘；顶角内侧向后缘中部呈棕褐色斜纹（中部稍曲），末端终于后缘近中部，斜纹的外侧衬银灰色线；亚外缘斑列呈不规则的曲波纹；翅脉和缘毛均呈黄褐色。后翅色更暗一些。

雄性外生殖器 第 8 腹板略呈梯形，上缘较骨化，几乎直，有许多微刺突；背兜稍骨化，较窄；背兜侧突叶状，具毛；抱器瓣分为 2 叶，均呈剑状，上叶较粗而弯，下叶较细而直；抱足舌状，相对长；阳茎细长，中部略弯曲，基部粗，末端尖细。

观察标本 云南大理下关福兴农场 2100m, 1 ♂, 1980.VIII.3。

分布 云南（大理）。

说明 本种为一新种，将由 Zolotuhin & Wu 另文发表。

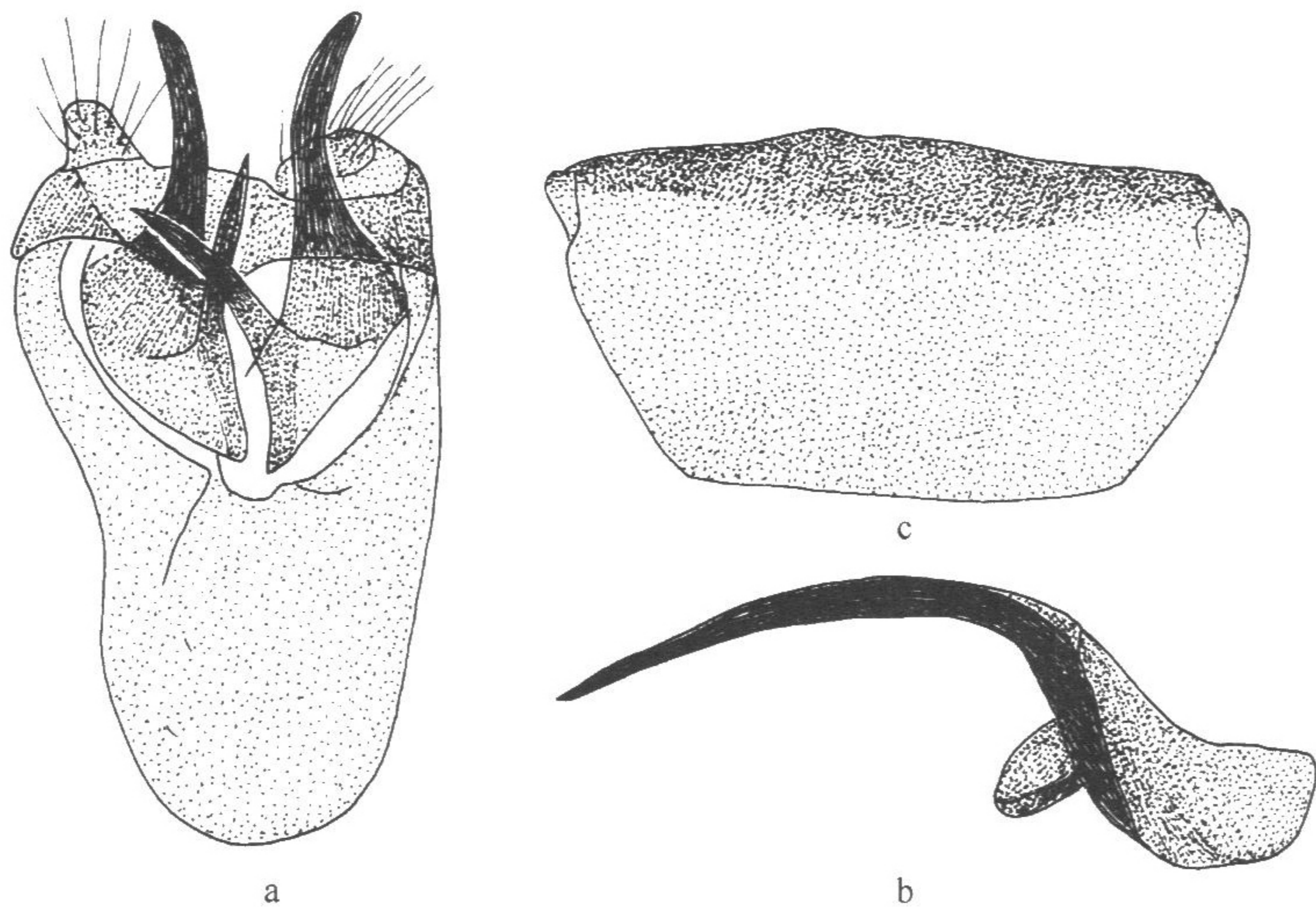


图 135 新纹枯叶蛾 *Euthrix* sp.

a. 雄性外生殖器；b. 阳茎；c. 第 8 腹板

(119) 谢纹枯叶蛾 *Euthrix sherpai* Zolotuhin, 2001 (图 136)

Euthrix sherpai Zolotuhin, 2001, *Atalanta* 32: 456, fig. 2, pl. XII, figs 3, 4.

翅展 雄蛾 29—41 mm, 雌蛾 47 mm。

雄蛾翅面浅黄褐色。前翅内线暗褐色，波状；顶角内侧达后缘中部呈棕褐色斜纹，

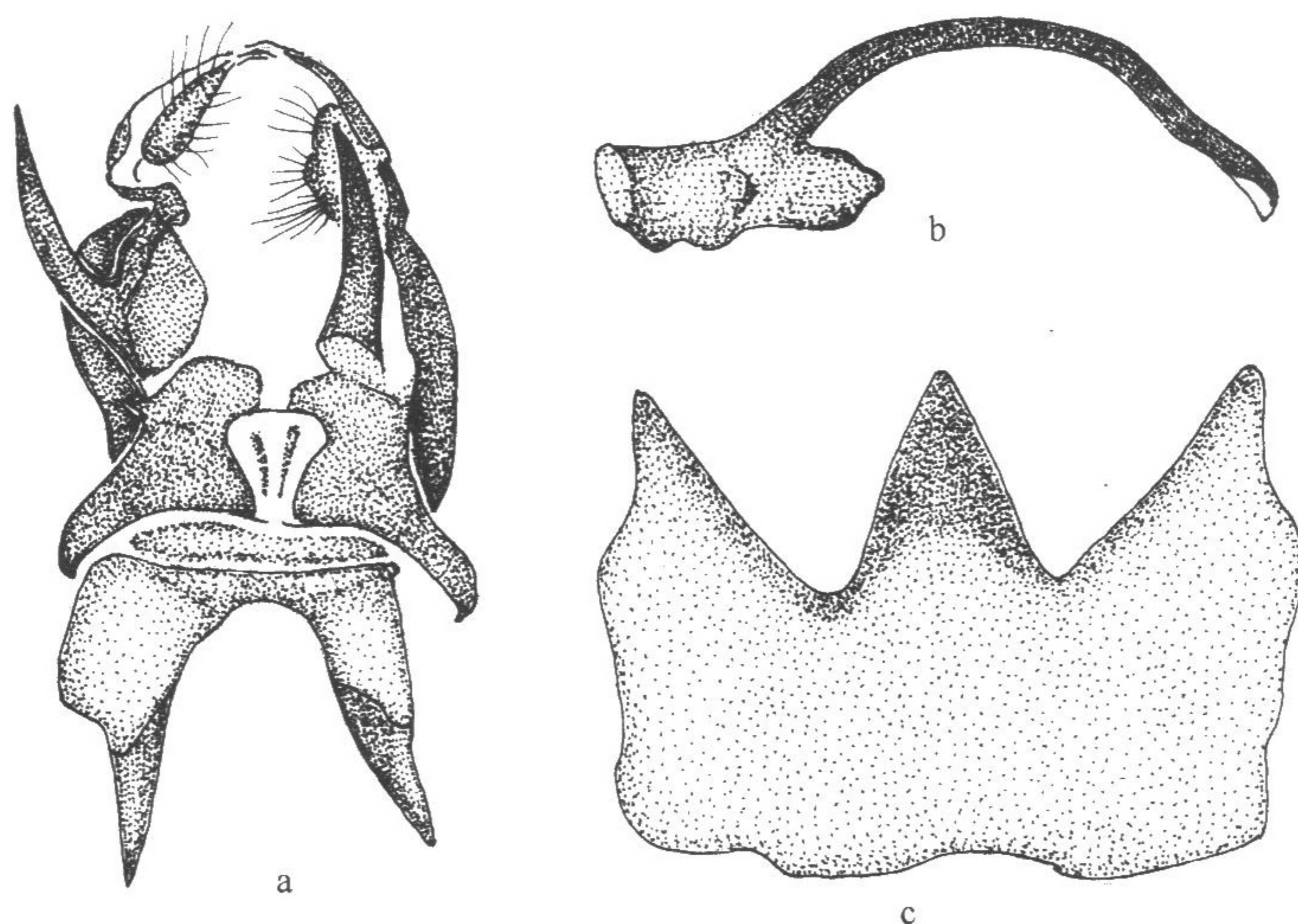


图 136 谢纹枯叶蛾 *Euthrix sherpai* Zolotuhin (仿 Zolotuhin, 2001)

a. 雄性外生殖器; b. 阳茎; c. 第 8 腹板

末端终于后缘近中部，斜纹的外侧衬银灰色线；中室端斑小，三角形，暗灰色，具白心；亚外缘斑列呈不规则的曲波纹；翅脉和缘毛均呈黄褐色，呈不明显的波状。后翅色更暗一些，有 1 条模糊的中横带。雌蛾斑纹同雄蛾。

雄性外生殖器 第 8 腹板略呈方形，上缘较骨化，呈“W”形；背兜稍骨化，较窄；背兜侧突叶状，具毛；抱器瓣分为 2 叶，均呈剑状，上叶较粗而弯，下叶较细而直；抱足二叉状，末端尖；阳茎细长，中部弯曲，基部粗。

观察标本 云南西双版纳 900 m, 22°30'N, 100°02'E, 1 ♂, 2000. III 16—IV .10; 西双版纳景洪 1000m, 22°10'N, 101°E, 1 ♂, 2003. I. 19—27。存德国慕尼黑 Museum Th. Witt (Zolotuhin 提供)。

分布 云南 (西双版纳); 泰国, 老挝。

(120) 赛纹枯叶蛾 *Euthrix isocyma* (Hampson, 1893) (图 137, 138, 图版 V: 120)

Odonestis isocyma Hampson, 1893. *The Fauna of British India, including Ceylon and Burma, Moths.* -Vol. I, XXIII + 527p.

Cosmotriche isocyma (Hampson): Grunberg, 1921, in Seitz, *Macrolepidoptera of the World*, Vol. X: 391—415

Philudoria isocyma (Hampson): Lajonquiere, 1978, *Annl. Soc. ent. Fr.* (N. S.) 14: 381—413.

Cosmotriche diversifasciata Gaede, 1932, in Seitz, *Macrolepid. World.*, suppl. 2: 107—123.

Cosmotriche diversifasciata Gaede: Collier, 1936, in Strand, *Lepidop. Catalogus*, 73: 484.

Cosmotriche consimilis Candeze, 1927, *Encycl. Ent.*, *Derives B*, III, *Lepidoptera*, 2: 73—133.